

## Краткое описание намечаемой деятельности по Программе сейморазведочных работ ЗД на лицензионном участке «Южно-Приновоземельский»

Заказчик работ: ООО «РН-Шельф-Арктика».

121151, Российская Федерация, г. Москва, ул. Можайский Вал, д. 8, 6 этаж, комната 22.

Тел.: +7 (495) 981-3449, факс +7 (495) 269-1200

Генеральный директор: Руданец Вадим Стефанович.

Разработчик Программы, включая оценку воздействия на окружающую среду (ОВОС):

ООО «ГеоТочка».

Адрес: 117279 г. Москва, ул. Миклухо-Маклая д. 34

Тел.: +7 (499) 724-37-60, факс: +7 (499) 724-38-04.

Генеральный директор: Терский Николай Юрьевич.

ПАО «НК «Роснефть» является владельцем лицензии на право пользования недрами лицензионного участка федерального значения «Южно-Приновоземельский» (лицензия ШПМ 16335 НР от 03.04.2017 г.) с целью геологического изучения, разведки и добычи углеводородного сырья.

На лицензионном участке «Южно-Приновоземельский» (Рисунок 1) ПАО «НК «Роснефть» планирует провести морские сейморазведочные работы ЗД.

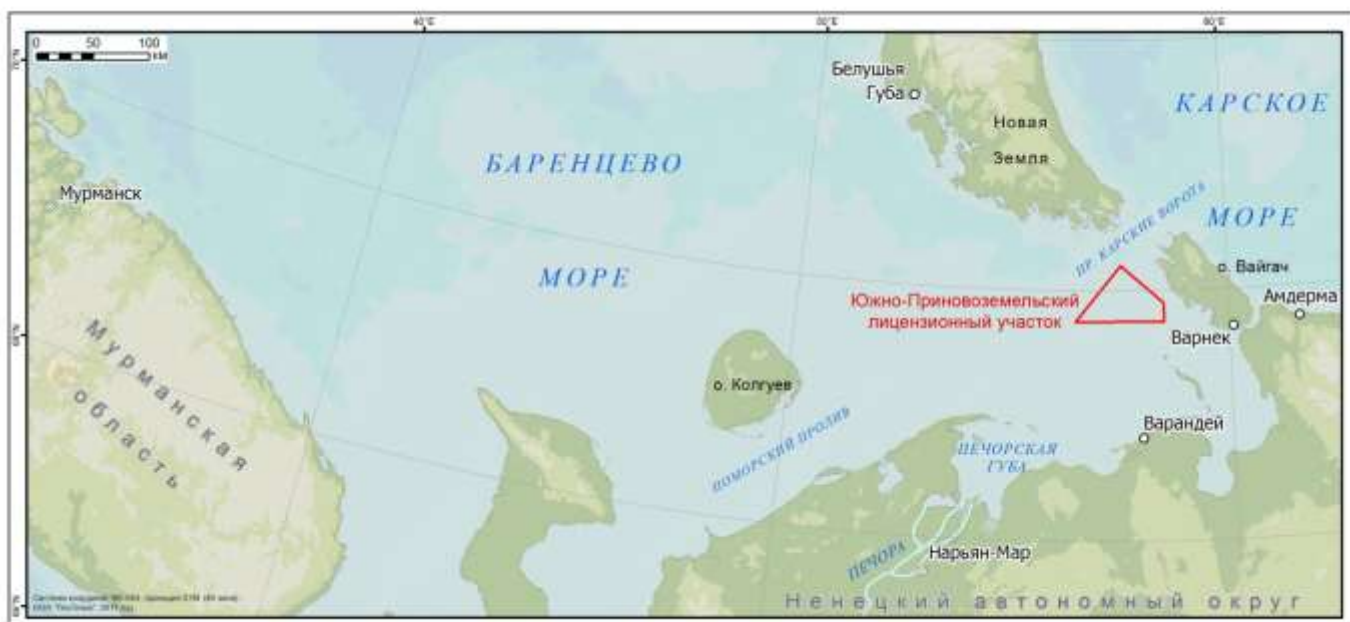


Рисунок 1. Местоположение лицензионного участка «Южно-Приновоземельский»

Техническим заказчиком проведения работ является ООО «РН-Шельф-Арктика» (дочерняя компания ПАО «НК «Роснефть»).

Лицензионный участок недр федерального значения «Южно-Приновоземельский» расположен в юго-восточной части континентального шельфа Баренцева моря, в северо-восточной части Печорского моря.

Площадь участка составляет 2291,8 км<sup>2</sup>. Глубина моря в пределах района работ составляет 30-60 м.

Ближайшие к району работ морские порты: Варандей (100 км), Амдерма (150 км), Нарьян-Мар (300 км), Мурманск (1000 км).

Ближайшие населённые пункты: п. Варнек (о. Вайгач) – 61 км, п. Белушья Губа – 236 км.

В административном отношении ближайшие к району работ участки суши относятся к Заполярному району Ненецкого автономного округа.

Цель реализации намечаемой деятельности: уточнение строения продуктивных и перспективных интервалов (пластов) геологического разреза, оценка перспектив нефтегазоносности.

#### Состав планируемых работ:

- Разработка материалов Программы сейсморазведочных работ ЗД на лицензионном участке «Южно-Приновоземельский». Материалы Программы будут содержать техническую информацию и оценку воздействия на окружающую среду (ОВОС).
- Проведение общественных обсуждений намечаемой деятельности.
- Согласование документации в установленных законом государственных органах и прохождение Государственной экологической экспертизы.
- Реализация намечаемой деятельности в соответствии с согласованной и утвержденной документацией.

В рамках Программы на лицензионном участке «Южно-Приновоземельский» планируется выполнить следующие виды работ:

- сейсморазведочные работы ЗД;
- батиметрическую съёмку дна многолучевым эхолотом.

Работы будут проводиться по отдельным, увязанным между собой профилям, в границах лицензионного участка, на расстоянии более 14 км от побережья о. Вайгач.

Сейсморазведку ЗД планируется провести на площади 300 км<sup>2</sup>. Суммарная длина сейсморазведочных профилей составит 1800 погонных км.

Выполнение работ будет производиться с использованием специализированного исследовательского судна. Для обеспечения безопасности проведения работ и заборного обслуживания планируется использовать 2 вспомогательных судна сопровождения.

Для проведения сейсмической съёмки ЗД будет использоваться буксируемый групповой пневмоисточник суммарной ёмкостью не более 4000 куб. дюймов. Для приёма сейсмических

сигналов планируется использовать от 4 до 8 сейсмоприёмных кос, буксируемых на расстоянии 100 м друг от друга.



Исследовательское судно



Судно сопровождения



Сейморазведка ЗД



Судно сопровождения

#### Сроки выполнения работ:

- работы планируется провести в один из навигационных периодов (май-ноябрь) 2018 - 2022 гг.

В случае неблагоприятных гидрометеорологических и ледовых условий невыполненный объем работ может быть перенесен на навигационный период следующего года.

#### Пункт мобилизации:

- мобилизация оборудования и персонала будет производиться из пункта базирования Подрядчика, выбранного по итогам закупочных процедур на выполнение морских работ. Предварительно - это порт Мурманск.

Основополагающим принципом деятельности ООО «РН-Шельф-Арктика» при реализации намечаемой деятельности является предотвращение и максимальное снижение негативного воздействия на окружающую среду, обеспечение безопасности и охрана здоровья персонала и населения.

### Основные условия выполнения работ:

- выполнение всех условий государственной лицензии на недропользование;
- проведение общественных обсуждений намечаемой деятельности;
- получение согласования Федерального агентства по рыболовству;
- начало полевых работ только после получения всех необходимых разрешений, включая положительное заключение государственной экологической экспертизы на материалы намечаемой деятельности;
- следование всем российским нормам и корпоративным стандартам компании в области охраны труда, окружающей среды и промышленной безопасности;
- проведение производственного экологического контроля и мониторинга при выполнении полевых работ;
- принятие мер по охране и защите морских млекопитающих, включая постоянное наблюдение за морскими млекопитающими.

Оценка воздействия на окружающую среду (ОВОС) проводится в соответствии с требованиями «Положения об оценке воздействия намечаемой хозяйственной и иной деятельности на окружающую среду в Российской Федерации» (утв. приказом Госкомэкологии РФ от 16.05.2000 №372), Федерального закона от 30.11.1995 № 187-ФЗ «О континентальном шельфе Российской Федерации», Федерального закона от 31.07.1998 №155-ФЗ «О внутренних морских водах, территориальном море и прилегающей зоне Российской Федерации» и их подзаконных нормативно-правовых актов.

### Основные задачи проведения ОВОС:

- Выявление и оценка характера и масштабов воздействий на окружающую среду в результате реализации Программы и возможных альтернатив осуществления намечаемой деятельности.
- Оценка экологических и связанных с ними социально-экономических и иных последствий этих воздействий и их значимости.
- Разработка путей уменьшения последствий негативных воздействий на окружающую среду при осуществлении планируемой деятельности.
- Выявление и учет общественных предпочтений в отношении намечаемой деятельности по Программе.
- Разработка рекомендаций по выбору основного варианта реализации Программы, способам минимизации последствий намечаемой деятельности и выполнению требований природоохранного законодательства Российской Федерации.

В процессе проведения ОВОС будут учтены все выявленные воздействия и разработаны мероприятия по снижению или исключению негативных воздействий на окружающую среду.